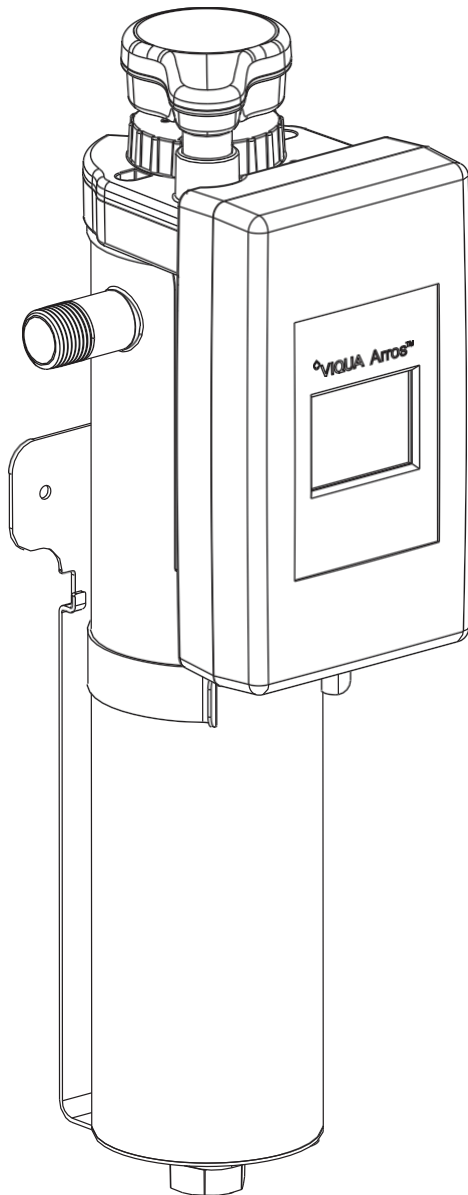


Návod k obsluze



Modely:

Arros 9, Arros 15, Arros 22

**Modely ověřené podle normy
NSF 55 třídy B:**

Arros 9-V, Arros 15-V, Arros 22-V



Arros 9-V, Arros 15-V, Arros 22-V
Testováno a certifikováno
NSF International podle norem CSA
B483.1 a NSF/ANSI 55 pro dezinfekční
výkon, třída B



Gratulujeme

k zakoupení vašeho ultrafialového (UV) vodního systému! Tento systém využívá nejmodernější UV technologii na trhu a je navržen tak, aby vám poskytoval dlouholetý bezproblémový provoz s minimální údržbou.

Aby byl zajištěn trvalý optimální provoz, je třeba UV lampy každoročně vyměňovat za náhradní díly dodávané výrobcem VIQUA. Lampy VIQUA jsou výsledkem rozsáhlého vývoje, jehož výsledkem je vysoce účinná platforma s extrémně stabilním UV výkonem po celou dobu životnosti 9000 hodin. Jejich úspěch vedl k rozšíření neoriginálních kopií na trhu.

UV lampa je srdcem UV systému a při její výměně by neměly být dělány žádné kompromisy.

Proč byste měli trvat na originálních náhradních lampách VIQUA dodávaných výrobcem?

- Bylo prokázáno, že použití široce dostupných neoriginálních náhradních lamp poškozuje řídicí modul UV zařízení VIQUA.
- Stále více hovorů na technickou podporu VIQUA souvisí s používáním neoriginálních lamp (bez vědomí uživatele) jako náhradních dílů.
- Poškození způsobené použitím neoriginálních lamp představuje bezpečnostní riziko a není kryto zárukou na zařízení.
- Pokud není UV zařízení vybaveno UV senzorem (monitorem), není možné ověřit UV (neviditelný) výkon náhradních lamp.
- Podobný vzhled jako originální lampa a přítomnost (viditelného) modrého světla neznamena rovnocenný výkon.
- Náhradní lampy VIQUA procházejí přísnými testy výkonu a přísnými procesy kontroly kvality, aby bylo zajištěno, že nebudou ohroženy certifikace bezpečnosti a výkonu původního zařízení.

Jak vidíte, riziko se prostě nevyplácí! Trvejte na originálních náhradních lampách VIQUA.

















Část 1 Bezpečnostní informace

Toto je originální návod k použití. Před uvedením tohoto zařízení do provozu si prosím přečtete celý tento návod. Věnujte pozornost všem upozorněním na nebezpečí, varováním a upozorněním v tomto návodu. V opačném případě může dojít k vážnému zranění nebo poškození zařízení.

Ujistěte se, že ochrana poskytovaná tímto zařízením není narušena. TOTO ZAŘÍZENÍ NEPOUŽÍVEJTE ani neinstalujte jiným způsobem, než je uvedeno v instalačním manuálu.

1.1 Potenciální nebezpečí:

Přečtete si všechny štítky a štítky připevněné k systému. V případě nedodržení těchto pokynů může dojít ke zranění osob nebo poškození systému.

	Odpadní elektrická a elektronická zařízení (WEEE). Tento symbol označuje, že odpadní elektrická a elektronická zařízení (WEEE) nesmíte vyhazovat do běžného odpadu. Pro správnou likvidaci se obraťte na místní centrum pro recyklaci/opětovné použití nebo centrum pro nebezpečný odpad.		Tento symbol označuje, že v blízkosti systému neskladujte žádné hořlavé nebo zápalné materiály.
	Tento symbol označuje přítomnost rtuti.		Tento symbol označuje, že obsah přepravního obalu je křehký a s obalem je třeba zacházet opatrně.
	Toto je symbol bezpečnostního upozornění. Dodržujte všechna bezpečnostní upozornění, která následují za tímto symbolem, abyste předešli možnému zranění. Pokud se nacházíte u zařízení, další bezpečnostní informace najdete v provozním a údržbářském manuálu.		Tento symbol označuje, že pro ochranu před UV zářením jsou nutné ochranné brýle s boční ochranou.
	Tento symbol označuje riziko úrazu elektrickým proudem a/nebo smrtelného úrazu elektrickým proudem.		Tento symbol označuje povinnost nosit rukavice.
	Tento symbol označuje, že označené zařízení může obsahovat součást, která může být vymrštěna s velkou silou. Dodržujte všechny postupy pro bezpečné odtlakování.		Tento symbol označuje, že je nutné nosit bezpečnostní obuv.
	Tento symbol označuje, že označený předmět může vstříknout tekutinu do kůže.		Tento symbol označuje, že obsluha musí přečíst veškerou dostupnou dokumentaci, aby mohla provést požadované postupy.
	Tento symbol označuje potenciální nebezpečí UV záření. Je nutné nosit vhodnou ochranu.		Tento symbol označuje, že systém by měl být připojen pouze k řádně uzemněné zásuvce pro regulátor s uzemněním, která je chráněna proudovým chráničem (GFCI).
	Tento symbol označuje, že označený předmět může být horký a neměl by se dotýkat bez opatrnosti.		
	Tento symbol označuje, že při spuštění průtoku může být voda VELMI horká.		

1.2 Bezpečnostní opatření:

⚠ NEBEZPEČÍ

Nedodržení těchto pokynů může mít za následek vážné zranění nebo smrt.



- **Úraz elektrickým proudem:** Aby se předešlo možnému úrazu elektrickým proudem, je třeba věnovat zvláštní pozornost, protože v blízkosti elektrického zařízení se nachází voda. Pokud nenastane situace, která je výslovně popsána v kapitolách věnovaných údržbě a odstraňování závad, NEPOKOUŠEJTE SE provádět opravy sami, ale obraťte se na autorizovaný servis.
- **UZEMNĚNÍ:** Tento výrobek musí být uzemněn. V případě poruchy nebo selhání poskytuje uzemnění cestu s nejmenším odporem pro elektrický proud, čímž se snižuje riziko úrazu elektrickým proudem. Tento systém je vybaven kabelem s uzemňovací vodičem a uzemňovací zástrčkou. Zástrčku je nutné zapojit do vhodné zásuvky, která je správně nainstalována a uzemněna v souladu se všemi místními předpisy a nařízeními. Nesprávné připojení uzemňovacího vodiče zařízení může vést k riziku úrazu elektrickým proudem. Pokud máte pochybnosti o tom, zda je zásuvka správně uzemněna, obraťte se na kvalifikovaného elektrikáře nebo servisní personál. NEUPRAVUJTE zástrčku dodanou s tímto systémem – pokud se nevejde do zásuvky, nechte si kvalifikovaným elektrikářem nainstalovat vhodnou zásuvku. S tímto systémem NEPOUŽÍVEJTE žádný typ adaptéru.
- **OCHRANA PROTI ZKATU NA ZEM:** V souladu s Národním elektrotechnickým předpisem (NFPA 70) a za účelem zajištění dodatečné ochrany před rizikem úrazu elektrickým proudem by měl být tento systém připojen pouze k řádně uzemněné zásuvce pro regulátory, která je chráněna jističem proti zemnímu spojení (GFCI) nebo proudovým chráničem (RCD) s jmenovitým provozním zbytkovým proudem nepřesahujícím 30 mA. Zkontrolujte funkci jističe GFCI podle harmonogramu údržby doporučeného výrobcem.
- NEPOUŽÍVEJTE UV systém, pokud má poškozený kabel nebo zástrčku, pokud nefunguje správně nebo pokud spadl nebo byl jakýmkoli způsobem poškozen.
- Tento UV systém NEPOUŽÍVEJTE k jiným účelům, než pro které je určen (aplikace s pitnou vodou). Použití příslušenství, které není doporučeno nebo prodáváno výrobcem / distributorem, může způsobit nebezpečnou situaci.
- NINSTALUJTE tento UV systém na místa, kde bude vystaven povětrnostním vlivům nebo teplotám pod bodem mrazu.
- NESKLADUJTE tento UV systém na místech, kde bude vystaven povětrnostním vlivům.
- NESKLADUJTE tento UV systém na místech, kde bude vystaven teplotám pod bodem mrazu, pokud z něj nebyla vypuštěna veškerá voda a nebyl odpojen přívod vody.

⚠ VAROVÁNÍ

- Během delších období bez průtoku vody se voda ve vaší komoře může velmi zahřát (přibližně na 60 °C) a potenciálně vést k opaření. Doporučuje se nechat vodu téct, dokud nebude tato horká voda z komory vypuštěna. Během této doby nedovolte, aby se voda dostala do kontaktu s vaší pokožkou. K odstranění tohoto stavu lze na výstupu vašeho UV systému nainstalovat ventil pro regulaci teploty.
- Po zapnutí napájení (včetně případů po výpadku proudu) nechte vodu protékat UV systémem minimálně 5 minut, abyste zabránili průtoku nedostatečně ošetřené vody, která by ve vzácných případech mohla představovat zdravotní riziko.
- Tento systém obsahuje UV lampu. Nepoužívejte UV lampu, pokud je vyjmuta z komory. Neúmyslné použití nebo poškození systému může vést k vystavení nebezpečnému UV záření. UV záření může i v malých dávkách poškodit oči a pokožku.
- Změny nebo úpravy provedené na tomto systému bez souhlasu výrobce mohou způsobit, že systém nebude bezpečný pro provoz, a mohou vést ke zrušení záruky výrobce.




VAROVÁNÍ: Tento výrobek vás může vystavit působení chemických látek, včetně ftalátů, které jsou podle státu Kalifornie karcinogenní, a rtuť, která je podle státu Kalifornie příčinou vrozených vad nebo jiných poškození reprodukčních schopností. Další informace najdete na [stránkách www.P65Warnings.ca.gov](http://www.P65Warnings.ca.gov).

⚠ UPOZORNĚNÍ

Nedodržení těchto pokynů může vést k lehkému nebo středně závažnému zranění.

- Po instalaci pečlivě zkontrolujte UV systém. Nesmí být zapojen do sítě, pokud se na částech, které nemají být mokré, jako je například ovladač nebo konektor lampy, nachází voda.
- **VYSTAVENÍ Hg:** UV lampa obsahuje rtuť. Pokud se lampa rozbije, vyhněte se vdechování nebo požití úlomků a zabraňte kontaktu s očima a pokožkou. K úklidu rozbíje lampy nikdy nepoužívejte vysavač, protože by to mohlo rozptýlit rozlitou rtuť. Dodržujte místní předpisy a pokyny pro odstraňování a likvidaci odpadu obsahujícího rtuť.

UPOZORNENÍ

	<ul style="list-style-type: none"> UV systémy Arros 9, Arros 15 a Arros 22 byly ověřeny mikrobiologickými testy. Na základě těchto testů byly získány údaje o výkonu pro dodávku UV dávky k inaktivaci <i>Cryptosporidium</i>, <i>Giardia</i>, <i>Escherichia coli</i> (<i>E. coli</i>) a fekálních koliformních bakterií. UV systémy Arros 9-V, Arros 15-V a Arros 22-V inaktivují heterotrofy, <i>Escherichia coli</i> (<i>E. coli</i>) a fekální koliformní bakterie.
	<ul style="list-style-type: none"> UV lampa v systému má jmenovitou životnost přibližně 9 000 hodin. Pro zajištění nepřetržité ochrany vyměňujte UV lampu každoročně. UV systém nesmí používat ani si s ním hrát děti. Osoby se sníženými fyzickými, smyslovými nebo mentálními schopnostmi nebo s nedostatečnými zkušenostmi a znalostmi nesmí s UV systémem manipulovat, pokud nejsou pod dohledem nebo nebyly proškoleny. Tento systém je určen k trvalému připojení k vodovodnímu potrubí. Tento systém není určen k použití ve vodě, nad vodou, venku ani v bazénech, když se v nich nacházejí osoby. PROLONGÁŽNÍ KABELY: Pokud je nutný prodlužovací kabel, používejte pouze třížilové prodlužovací kabely s třížilovou zástrčkou s uzemněním a třípólovými konektory, do kterých lze zasunout zástrčku tohoto systému. Používejte pouze prodlužovací kabely určené pro venkovní použití. Používejte pouze prodlužovací kabely s elektrickým výkonem nejméně rovným výkonu systému. Kabel s nižším proudovým nebo výkonovým odběrem než je výkon tohoto systému se může přehřát. Při pokládání kabelu buďte opatrní, aby o něj nikdo nezakopl nebo za něj netáhl. NEPOUŽÍVEJTE poškozené prodlužovací kabely. Před použitím prodlužovací kabel zkontrolujte a v případě poškození jej vyměňte. S prodlužovacím kabelem NEZACHÁZEJTE hrubě. Chraňte prodlužovací kabel před teplem a ostrými hranami. Před odpojením tohoto systému od prodlužovacího kabelu vždy odpojte prodlužovací kabel ze zásuvky. Nikdy netahat za kabel, abyste vytáhli zástrčku ze zásuvky. K odpojení vždy uchopte zástrčku a zatáhněte za ni. Pokud je napájecí kabel poškozen, musí být nahrazen speciálním kabelem nebo sestavou, kterou lze zakoupit u výrobce nebo jeho servisního zástupce. OCHRANA SYSTÉMU: Pro ochranu vašeho ovladače se důrazně doporučuje použít přepěťovou ochranu s certifikací UL1449 (nebo ekvivalentní). Jednotka UV lampy v tomto systému vyhovuje příslušným ustanovením požadavků Code of Federal Regulations (CFR), včetně Titulu 21, Kapitoly 1, Podkapitoly J, Radiologické zdraví. Pouze následující systémy třídy B Arros 9-V, Arros 15-V a Arros 22-V nebo jejich součásti vyhovují normě NSF/ANSI 55 pro doplňkovou baktericidní úpravu dezinfikované veřejné pitné vody nebo jiné pitné vody, která byla testována a sledována přijatelnou pro lidskou spotřebu státním nebo místním zdravotním úřadem s příslušnou pravomocí. Systém je určen pouze ke snížení běžně se vyskytujících nepatogenních mikroorganismů. Systémy třídy B nejsou určeny k úpravě kontaminované vody. Před uvedením tohoto zařízení do provozu a prováděním jakékoli údržby si přečtěte a porozumějte uživatelské příručce.
	<ul style="list-style-type: none"> Toto zařízení bylo testováno a sledováno v souladu s limity pro digitální zařízení třídy A podle části 15 pravidel FCC. Tyto limity jsou navrženy tak, aby poskytovaly přiměřenou ochranu před škodlivým rušením při provozu zařízení v komerčním prostředí. Toto zařízení generuje, využívá a může vyzařovat vysokofrekvenční energii a pokud není nainstalováno a používáno v souladu s návodem k použití, může způsobit škodlivé rušení rádiové komunikace. Provoz tohoto zařízení v obytné zóně může způsobit škodlivé rušení, v takovém případě bude uživatel povinen odstranit rušení na vlastní náklady. Toto zařízení bylo testováno a sledováno v souladu s limity pro digitální zařízení třídy B podle části 15 pravidel FCC. Tyto limity jsou navrženy tak, aby poskytovaly přiměřenou ochranu před škodlivým rušením v obytných instalacích. Toto zařízení generuje, využívá a může vyzařovat vysokofrekvenční energii a pokud není nainstalováno a používáno v souladu s pokyny, může způsobit škodlivé rušení rádiové komunikace. Neexistuje však žádná záruka, že v konkrétní instalaci k rušení nedojde. Pokud toto zařízení způsobuje škodlivé rušení rozhlasového nebo televizního příjmu, což lze zjistit vypnutím a zapnutím zařízení, doporučuje se uživateli pokusit se rušení odstranit jedním nebo více z následujících opatření: <ul style="list-style-type: none"> Změnit orientaci nebo umístění přijímací antény. Zvětšit vzdálenost mezi zařízením a přijímačem. Připojte zařízení do zásuvky v jiném okruhu, než je ten, ke kterému je připojen přijímač. Požádejte o pomoc prodejce nebo zkušeného technika pro rozhlas a televizi. Změny nebo úpravy, které nebyly výslovně schváleny stranou odpovědnou za dodržování předpisů, mohou vést ke ztrátě oprávnění uživatele k provozu zařízení.

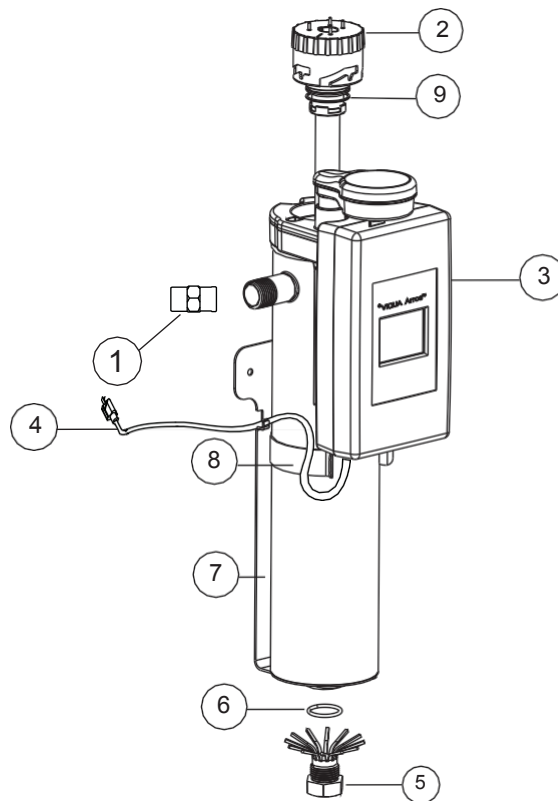
1.3 Chemické složení vody

Kvalita vody je pro optimální výkon vašeho UV systému nesmírně důležitá. Pro instalaci se doporučují následující hodnoty:

Kvalita vody a minerály	Hodnota
Železo	< 0,3 ppm (0,3 mg/l)
Tvrdost*	< 7 gpg (120 mg/l)
Zákal	< 1 NTU
Mangan	< 0,05 ppm (0,05 mg/l)
Taniny	< 0,1 ppm (0,1 mg/l)
Propustnost UV	> 75 % (v případě aplikací, kde je propustnost UV < 75 %, kontaktujte výrobce pro doporučení)

* Pokud je celková tvrdost nižší než 7 gpg, měla by UV jednotka fungovat efektivně za předpokladu, že je křemenný plášť pravidelně čistěn. Pokud celková tvrdost přesahuje 7 gpg, měla by být voda změkčena. Pokud chemické složení vaší vody obsahuje hodnoty přesahující výše uvedené, doporučuje se před instalací UV systému provést řádnou předúpravu, aby se tyto problémy s vodou odstranily. Tyto parametry kvality vody může otestovat váš místní prodejce nebo většina soukromých analytických laboratoří. *Správná předúprava je nezbytná pro správnou funkci UV systému.*

Část 2 Obecné informace



Obrázek 1 Součásti systému

Položka	Popis	Číslo dílu	UV systémy
1	Omezovač průtoku (pouze pro certifikované systémy)	FRSS-A9	Arros 9-V
		FRSS-A15	Arros 15-V
		FRSS-A22	Arros 22-V
2	UV lampa – UV lampa s povlakem z tvrzeného skla pro dlouhou a stabilní životnost (9000 hodin), uzavřená v pouzdře z taveného křemene GE 214	VA09LU	Arros 9, Arros 9-V
		VA15LU	Arros 15, Arros 15-V
		VA22LU	Arros 22, Arros 22-V
3	Řídicí jednotka Arros 100–240 V AC/50/60 Hz	VA-CTRL	Všechny modely
4	Náhradní napájecí kabely IEC pro řadič Arros (prodávají se samostatně)	260244-R	Arros 9, Arros 15, Arros 22
		260245-R	Arros 9/2, Arros 15/2, Arros 22/2
		260246-R	Arros 9/2B, Arros 15/2B, Arros 22/2B
		260247-R	Arros 9/2A, Arros 15/2A, Arros 22/2A
5	Vypouštěcí zátka	411111-R	Všechny modely
6	O-kroužek vypouštěcí zátky	411138-R	Všechny modely
7	Montážní držák Arros	420618-R	Arros 9 a Arros 15
	Montážní konzola Arros	420624-R	Arros 22
8	Montážní svorka	420619-R	Všechny modely
9	O-kroužek hlavy lampy	411115-R	Všechny modely

Část 3 Instalace UV systému

▲ UPOZORNĚNÍ

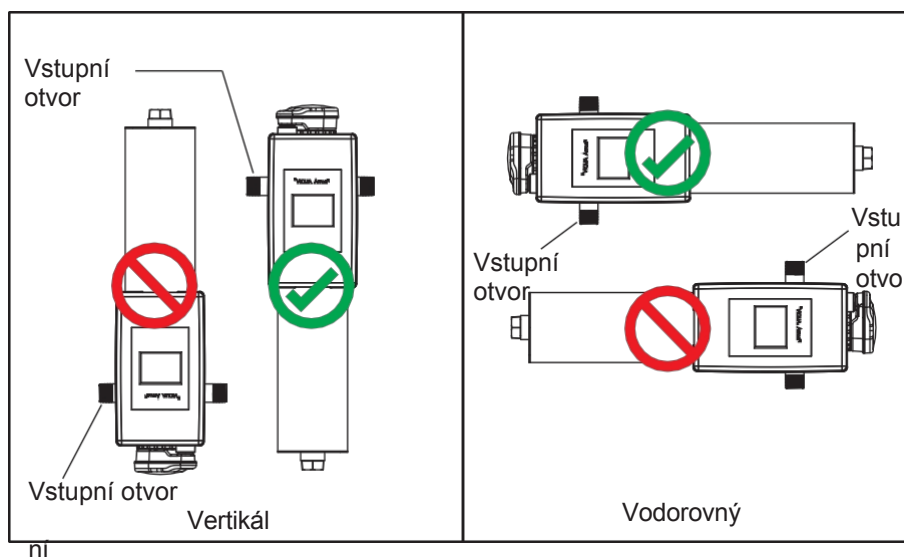


Elektronický regulátor musí být připojen k zásuvce s proudovým chráničem (GFCI). Ujistěte se, že zelený zemnicí vodič s kroužkovou svorkou je pevně připojen k zemnicímu šroubu na UV komoře.

3.1 Instalace UV systému

UV systém je navržen tak, aby mohl být namontován buď horizontálně, nebo vertikálně v místě použití nebo v místě vstupu, v závislosti na konkrétním průtoku jednotky.

Při instalaci komory v horizontální poloze musí výstupní otvor směřovat nahoru, aby bylo zajištěno úplné vypuštění veškerého vzduchu z komory.



Obrázek 2 Instalace – vertikální a horizontální

Poznámka: Doporučená instalace je vertikální s konektorem lampy nahoře. Tím se zabrání poškození kolíků a konektoru lampy vodou. Pokud je nutná horizontální instalace, ujistěte se, že vstupní otvor směřuje dolů.

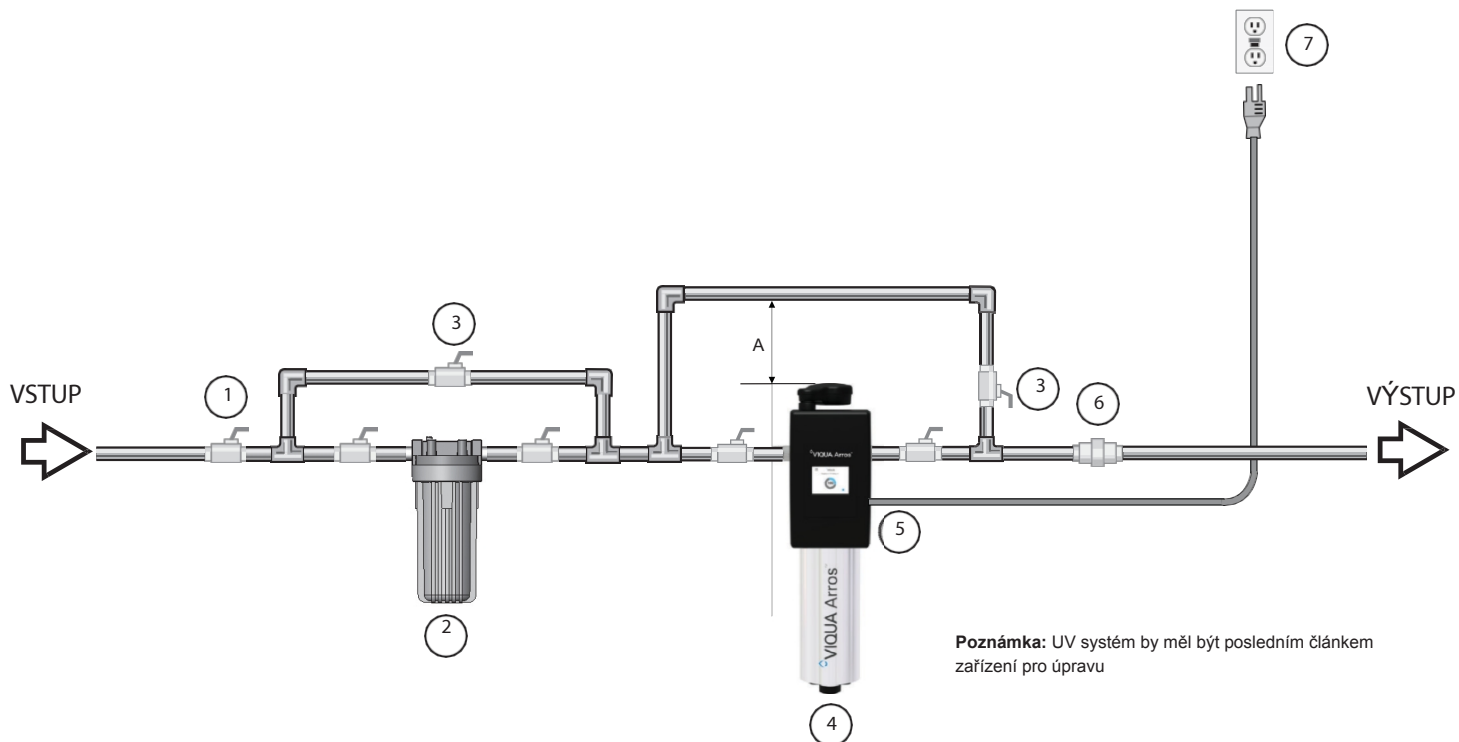
Poznámka: Chcete-li otočit vstupní otvor tak, aby vyhovoval instalaci potrubí, viz postup 4 v oddíle 3.1.

Předpoklady:

- Určete vhodné vnitřní umístění pro UV systém. Viz [obrázek 3](#).
- Zajistěte dostatečný volný prostor nad komorou, aby bylo možné vyjmout jednotku s UV lampou.
- Ujistěte se, že je uzavřen hlavní přívod vody a potrubí je odtlakováno.
- Systém připevněte ke zdi pomocí vhodných šroubů s hmoždinkami přes dva montážní otvory umístěné na kovovém držáku.
- Dodané šrouby jsou vhodné pro upevnění do dřeva. (Pro upevnění do jiných materiálů bude nutné zakoupit alternativní spojovací materiál).
- Provedte všechny potřebné instalatérské připojky. Viz [obrázek 3](#).

Postup:

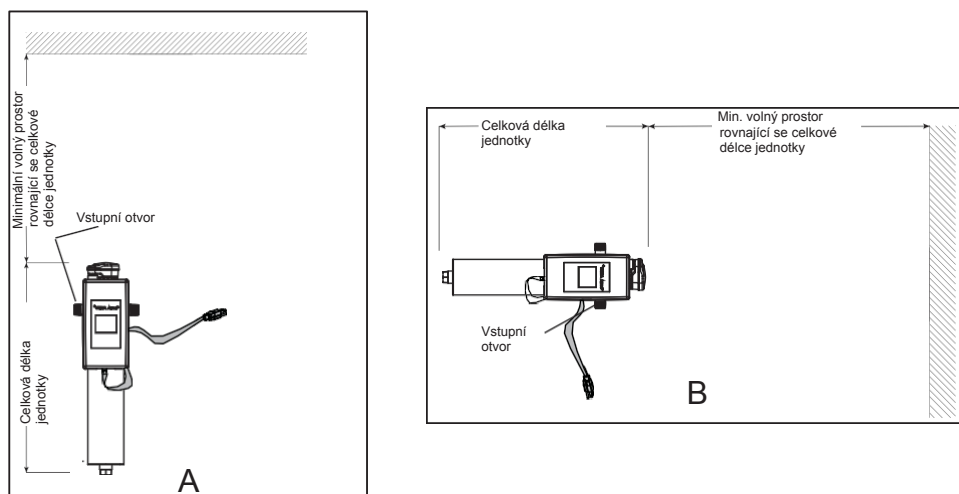
1. **Obrázek 3** znázorňuje instalaci typického UV systému a související komponenty, které lze při instalaci použít. V případě, že systém vyžaduje údržbu mimo provoz, doporučuje se použití obtokové sestavy. V takovém případě je třeba mít na paměti, že pokud se během provozu v obtokovém režimu voda používá, je nutné provést dodatečnou dezinfekci rozvodného systému. Kromě toho během obtokového režimu voda **NEBUDE** dezinfikována a na obtokové sestavě by měla být fyzicky umístěna cedulka „NEPIJTE TUTO VODU“, a to až do doby, než bude systém dezinfikován a znovu uveden do provozu. Další informace naleznete v [oddíle 3.2](#). Pokud má být voda konzumována, zatímco je systém mimo provoz, musí být před konzumací dvacet minut vařena.



Obrázek 3 UV systém

Položka	Popis	Položka	Popis
1	Hlavní uzávěr vody	5	UV systém
2	Filtrační vložka	6	Volitelný omezovač průtoku Poznámka: Povinné pro systémy s certifikací NSF
3	Volitelná sestava obtokového potrubí		
4	Vypouštěcí zátka	7	Zákazníkem dodaný obvod GFCI odpovídající napětí
A	6" Poznámka: Obtokové potrubí by mělo být alespoň 6" nad UV jednotkou Arros a co nejbližší ke zdi, aby bylo možné lampu vyjmout.		

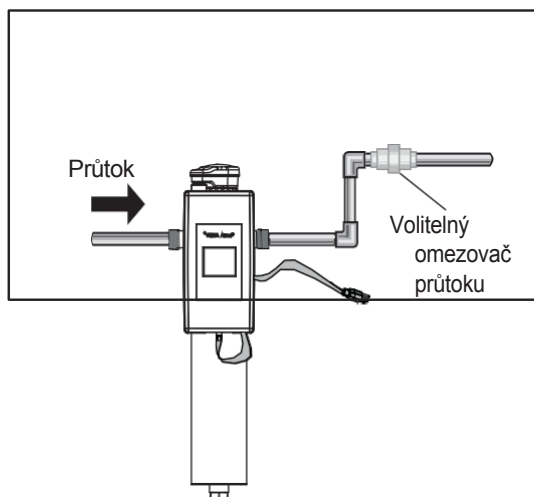
2. Vyberte vhodné místo pro UV systém a související komponenty. Jelikož se doporučuje instalace proudového chrániče, ujistěte se, že je to zohledněno před jakoukoli instalací. Systém lze instalovat buď vertikálně, jak je znázorněno na [obrázku 4 A](#), nebo horizontálně, jak je znázorněno na [obrázku 4 B](#). Nejvhodnější je však vertikální instalace. Při výběru místa pro montáž ponechte dostatek prostoru pro demontáž lampy (obvykle ponechte prostor rovnající se velikosti samotné komory).



Obrázek 4 Instalace UV zařízení – vertikální a horizontální

3. Systém připevněte na zeď pomocí dodaného držáku. K připojení zdroje vody k systému lze použít různé způsoby připojení, doporučujeme však spojky typu union. U validovaných systémů pomůže použití omezovače průtoku udržet průtok stanovený výrobcem. Omezovač průtoku by měl být nainstalován na výstupním portu a je navržen tak, aby byl instalován pouze v jednom směru. Ujistěte se, že směr proudění vody odpovídá směru proudění uvedenému na omezovači průtoku. Viz [obrázek 5](#).

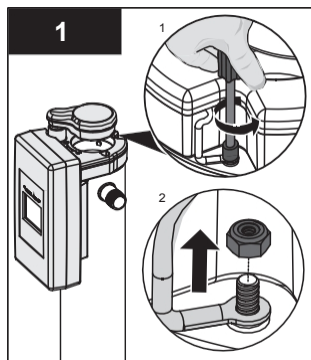
Poznámka: NEPROVÁDĚJTE pájení připojení, když jsou připojena k systému, protože by mohlo dojít k poškození O-kroužkových těsnění.



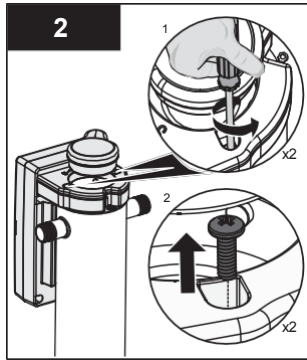
Obrázek 5 Omezovač průtoku

4. Změna polohy vstupního a výstupního otvoru.

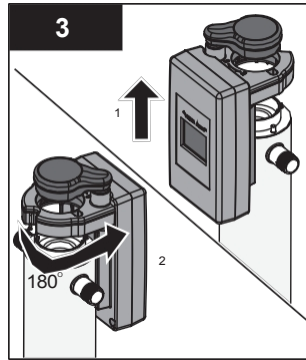
Výchozí konfigurace UV systému je s přívodním portem na levé straně jednotky. Pokud to vyžaduje instalace potrubí, lze toto uspořádání obrátit následujícím způsobem:



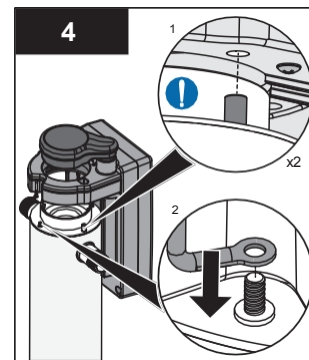
- Odšroubujte pojistnou matici na zadní straně UV systému.



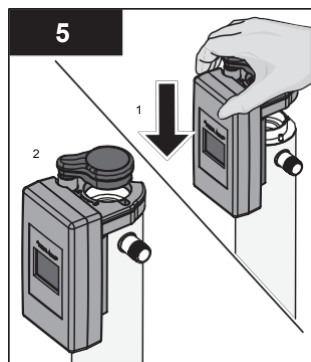
- Odšroubujte dva křížové šrouby, kterými je řídicí jednotka připevněna ke komoře.



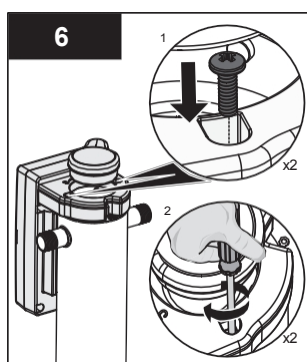
- Vytáhněte řídicí jednotku z komory a otočte ji o 180 stupňů.



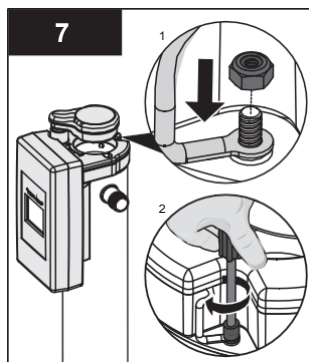
- Vyrovnějte montážní otvory na řídicí jednotce se svařovanými montážními čepy č. 10 na komoře a zasuňte zemnicí vodič zpět na závitový čep.



- Pevně zatlačte ovladač na komoru.

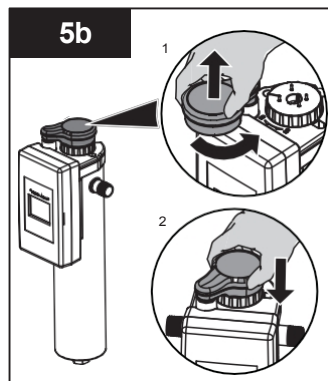
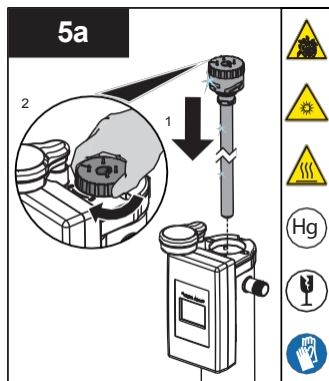


- Znovu namontujte upevňovací šrouby, aby byl ovladač k komoře pevně připevněn



- Utáhněte pojistnou matici, aby byl uzemňovací vodič zajištěn.

5. Nainstalujte jednotku UV lampy do komory, jak je znázorněno na obrázku 6. Otočte jednotku lampy, dokud není zcela usazena, poté otočte konektor lampy a umístěte jej nad horní část lampy a zatlačte dolů, dokud nejsou kolíky lampy zcela zasunuty do konektoru lampy.



Obrázek 6 Jednotka UV lampy

6. Po dokončení všech instalátérských připojení pomalu otevřete přívod vody a zkontrolujte, zda někde neuniká voda. Nejčastější příčinou úniků je těsnění O-kroužku. V případě úniku uzavřete přívod vody, vypusťte komoru, vyjměte jednotku lampy nebo vypouštěcí zátku a oťete O-kroužky a závity. Vyčistěte a znovu nainstalujte. Jakmile se ujistíte, že nedochází k únikům, připojte systém k proudovému chrániči a zkontrolujte ovladač, abyste se ujistili, že systém funguje správně. Ovladač by se měl rozsvítit bez jakýchkoli alarmů.

7. Nechte vodu několik minut téct, aby se z komory odstranil vzduch nebo prach, který by v ní mohl být.

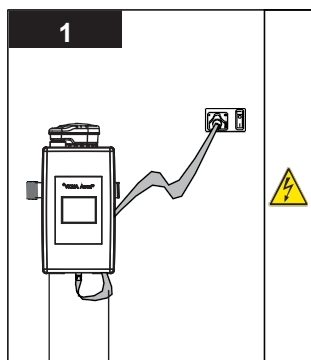
Poznámka: Pokud voda neteče, voda v komoře se zahřeje. Chcete-li tento problém vyřešit, nechte na minutu téct studenou vodu z kohoutku kdekoli v domě, aby se teplá voda vypláchl.

8. Jakmile se ujistíte, že nedochází k úniku vody, připojte systém k proudovému chrániči a zkontrolujte ovladač, abyste se ujistili, že systém funguje správně. Ovladač by se měl rozsvítit bez jakýchkoli alarmů.

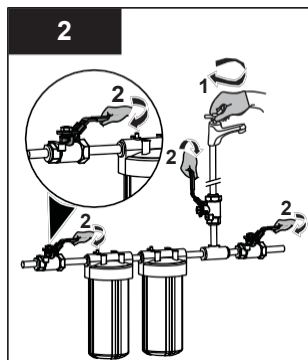
Poznámka: NEDÍVEJTE se přímo na svítící UV lampu.

3.2 Postup čištění

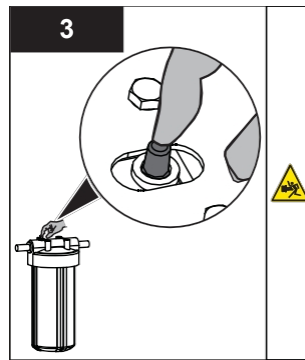
Jelikož UV záření nezajišťuje reziduální dezinfekci, je nezbytné, aby byl celý rozvodný systém za UV zařízením chemicky dezinfikován, a tím bylo zajištěno, že vodovodní systém neobsahuje žádné bakteriologické kontaminanty. Dezinfekční proces musí být proveden bezprostředně po instalaci UV zařízení a následně opakován vždy, když je UV zařízení odpojeno od napájení z důvodu údržby nebo z jakéhokoli jiného důvodu nefunkční. Postup dezinfekce vodovodního systému lze snadno provést následovně:



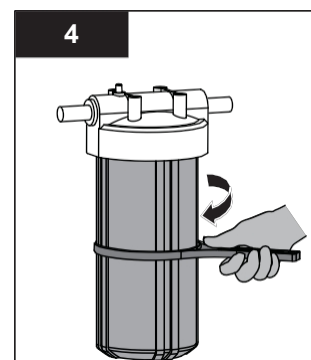
- Zajistěte, aby byl přístroj po celou dobu čištění zapnutý.



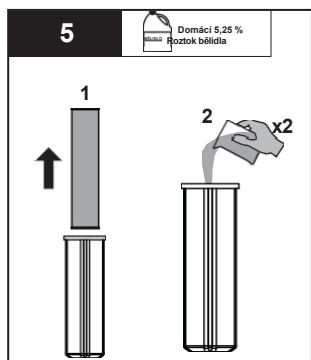
- Uzavřete přívod vody.
- Zavřete všechny kohoutky.



- Stiskněte tlačítko pro uvolnění tlaku z vložek.

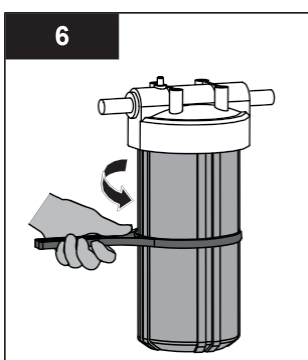


- Pomocí klíče na jímku sejměte kryt(y) jímky.

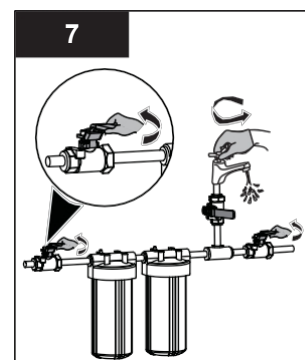


- Vyjměte kazetu (kazety) a nalijte 2 šálky roztoku bělidla pro domácnost do pouzdra (pouzder) filtru.

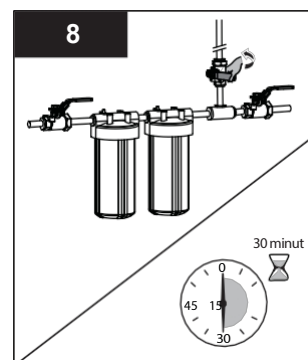
Poznámka:
NEPOUŽÍVEJTE peroxid vodíku.



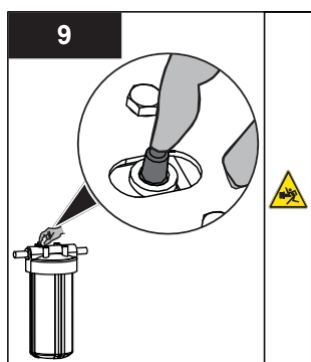
- Namontujte jímku zpět pouze na hlavici filtru.



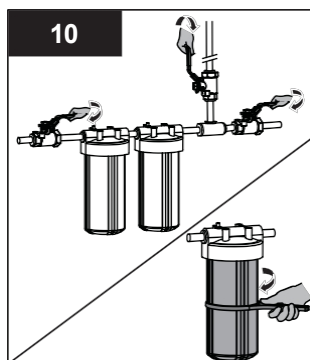
- Zapněte přívod vody.
- Otevřete kohoutek na výstupu a nechte komoru naplnit vodou, dokud neucítíte zápach bělidla.



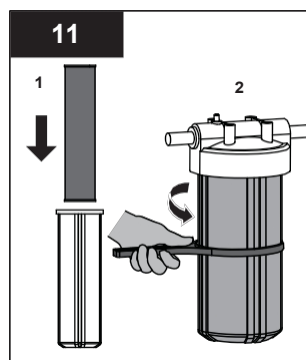
- Otevřete přívod studené vody a poté horké vody (je-li k dispozici), dokud neucítíte zápach bělidla.
- Zavřete všechny kohoutky a nechte bělidlo působit ve vodovodním potrubí po dobu 30 minut.



- Uzavřete přívod vody.
- Stiskněte tlačítko pro uvolnění tlaku.



- Se všemi uzavřenými kohoutky sejměte pouzdro (pouzdra) filtru pomocí klíče na jímkou.



- Vložte kazetu (kazety) zpět do pouzdra (pouzder) filtru a připojte k jednotce.
- Otevřete přívod vody a propláchněte všechny vývody, dokud již nebude cítit zápach bělidla (alespoň 5 minut).



- Stiskněte tlačítko pro uvolnění tlaku, aby se vypustil vzduch a dokončil se čisticí proces.

Poznámka: 1) Přidání chlóru (bělidla) do zásobníku teplé vody, který byl v minulosti napájen neupravenou surovou vodou s vysokým obsahem jiných kontaminantů (železo, mangan, sirovodík, organické látky atd.), povede k oxidaci těchto kontaminantů a může vyžadovat opakované propláchnutí zásobníku teplé vody. Tuto situaci je nutné řešit samostatně v rámci postupu uvedení do provozu u všech dalších úpravných zařízení, která mohou být součástí předúpravy pro UV jednotku.

2) Výše uvedený postup čištění povede k masivnímu zbytku chlóru, který daleko přesahuje 0,5 až 1,0 mg/l, který se obvykle vyskytuje v komunální chlorované vodě, a jehož množství odpovídá minimálnímu roztoku chlóru 50 mg/l doporučenému pro čištění distribučních systémů, o kterých je známo, že jsou kontaminovány. Nevypijte vodu, dokud nebude celý systém propláchnut.

Část 4 Údržba

VAROVANI



- Před prováděním jakýchkoli prací na UV systému vždy odpojte napájení.
- Před prováděním údržby vždy uzavřete přívod vody a uvolněte tlak vody.
- Pravidelně kontrolujte svůj UV systém, abyste se ujistili, že kontrolky napájení svítí a nejsou aktivní žádné alarmy.
- Vyměňujte UV lampu každoročně na základě upozornění řídicí jednotky, obvykle po 1 roce nebo 9 000 hodinách provozu.
- Při uzavření domu na zimní období nebo při ponechání jednotky v místě, kde mohou nastat mrazivé teploty, vždy vypusťte komoru.

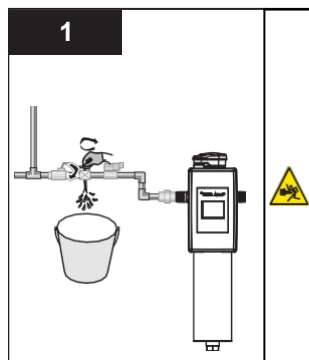
4.1 Výměna UV lampy

UPOZORNENI

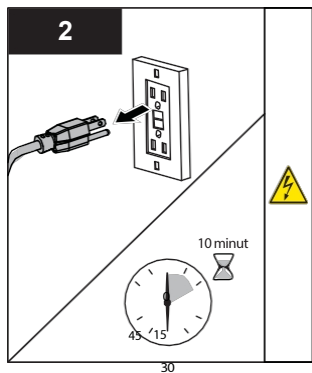
- Viz část 5.1. Informace o likvidaci lampy najdete na stránkách www.lamprecycle.org.
- Při výměně lampy nepoužívejte vodu.

Výměna lampy je rychlý a jednoduchý postup, který nevyžaduje žádné speciální nářadí. Jednotku UV lampy je nutné vyměnit po 9 000 hodinách nepřetržitého provozu (přibližně jeden rok), aby byl zajištěn odpovídající výkon.

Postup:



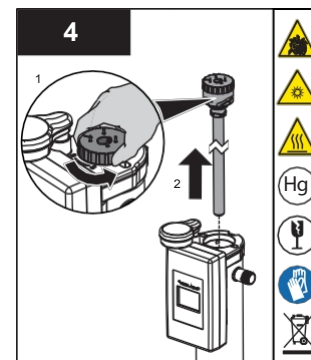
- Před prováděním údržby uzavřete přívod vody do UV komory a uvolněte tlak v systému.



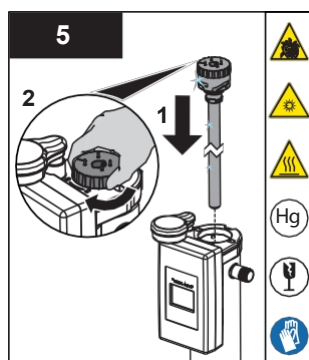
- Odpojte hlavní napájení a nechte jednotku 10 minut vychladnout.



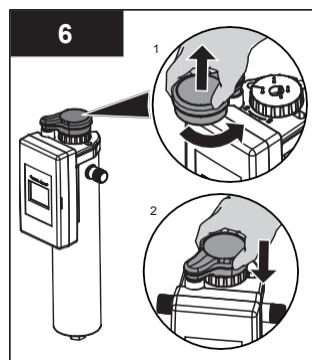
- Chcete-li vyjmout konektor žárovky z žárovky, vytáhněte konektor žárovky přímo nahoru, dokud se zásuvky kolíků neuvolní z kolíků žárovky.
- Otočte konektor žárovky ve směru hodinových ručiček, dokud nenasazíte na doraz. Poté zatlačte dolů, aby se zajistil v servisní poloze.



- Chcete-li vyjmout jednotku lampy, otočte ji proti směru hodinových ručiček, dokud se jednotka lampy neuvolní z bajonetových upevňovacích výstupků.
- Opatrně vytáhněte svítidlo přímo ven z komory a dbejte na to, aby se svítidlo nedotýkalo komory.
- Lampovou jednotku vždy držte za plastovou hlavu lampy.



- Vložte novou lampu zcela do komory a otáčejte ji ve směru hodinových ručiček, dokud není lampa zcela zasunuta a nesedí v aretační poloze znázorněné na horní straně ovladače.



- Otočte konektor žárovky proti směru hodinových ručiček z servisní polohy tak, aby se nacházel nad kolíky konektoru žárovky.
- Stlačte dolů, dokud konektor žárovky zcela nezapadne do kolíků žárovky.

4.2 Čištění obalu UV lampy

Minerály ve vodě mohou pomalu pokrývat křemenný plášť. Může být nutné křemenný plášť pravidelně čistit.

Kapitola 5 Provoz

VAROVÁNÍ



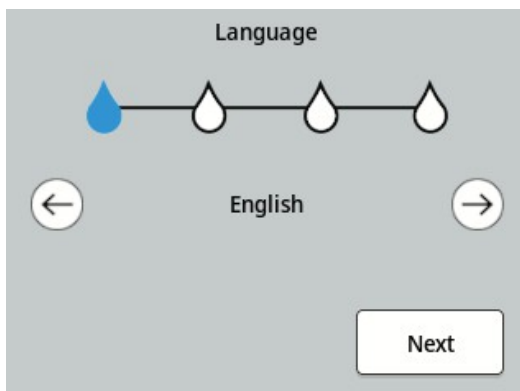
Pokročilý varovný systém byl nainstalován, aby poskytoval optimální ochranu proti mikrobiologické kontaminaci vody. Varovné signály NESMÍTE ignorovat. Nejlepší způsob, jak zajistit optimální výkon UV záření, je nechat vodu pravidelně mikrobiologicky testovat uznávanou zkušební agenturou.

5.1 Provoz UV systému

Poznámka: Aktualizace firmwaru mohou změnit obrazovky uživatelského rozhraní a procesy. V případě potřeby se podívejte do online příručky, kde najdete nejaktuálnější informace.

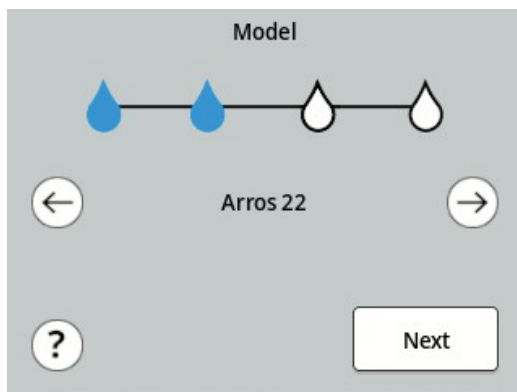
5.1.1 Spouštěcí sekvence

1. Během spouštěcího procesu bude řídicí jednotka postupně procházet následujícími obrazovkami: (Procházejte pomocí šipek a stiskněte tlačítko <Další>, jakmile se zobrazí požadovaná hodnota)
 - a. Výběr jazyka: angličtina, francouzština, španělština, přičemž angličtina je výchozí volbou.



Obrázek 7 Výběr jazyka

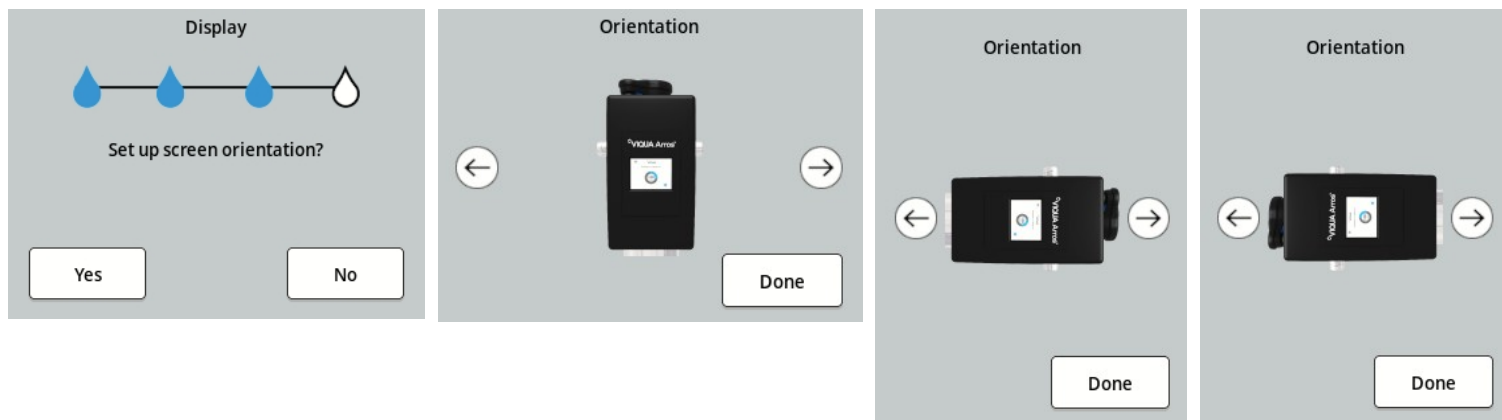
- b. Výběr modelu: Stisknutím ikony ? se dostanete na místo, kde se nachází štítek s číslem modelu.



Obrázek 8 Výběr modelu

- c. Nastavení orientace obrazovky: Při montáži UV systému v horizontální poloze lze obrazovku nastavit do nevhodnější orientace.

Kliknutím na šipky změníte orientaci LCD obrazovky. Jakmile se zobrazí požadovaná orientace, stiskněte tlačítko Hotovo.



Obrázek 9 Spouštěcí sekvence

- d. Registrace záruky (doporučeno): Naskenujte QR kód a přejděte na stránku www.trojantechnologies.com/register, kde dokončete online registraci. Po dokončení (nebo pokud tento krok přeskočíte) stiskněte tlačítko Hotovo a dokončete spouštěcí sekvenci.



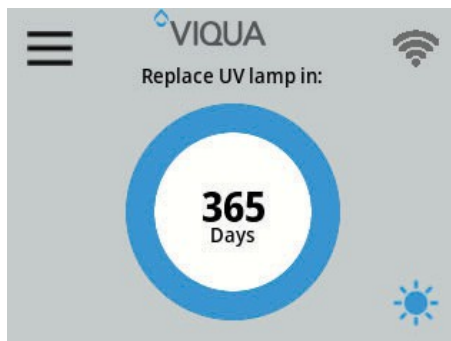
Obrázek 10 Registrace záruky

5.2 Úvodní obrazovka

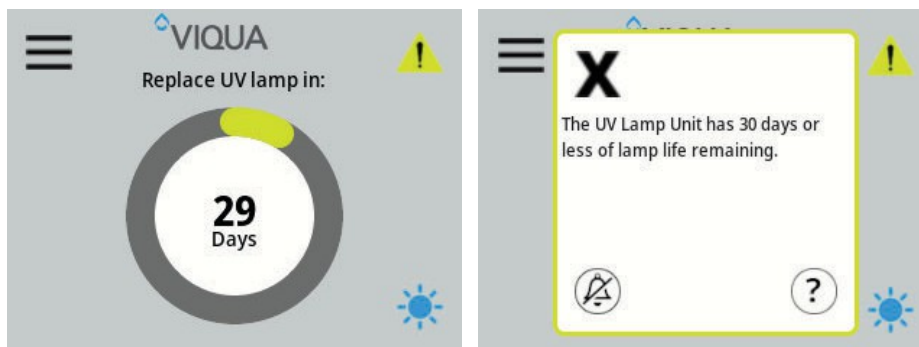
1. Úvodní obrazovka zobrazuje zbývající životnost lampy a odpočítává od 365 do 0 dnů, když je systém zapnutý.
2. Úvodní obrazovka také zobrazuje stav lampy (zapnuto/vypnuto).
3. Jakmile zbývá 30 dní životnosti lampy, spustí se menší výstražný alarm, který se spustí také, když zbývá 14 dní životnosti lampy.

4. Jakmile životnost lampy dosáhne 0 dnů, spustí se závažný alarm lampy.

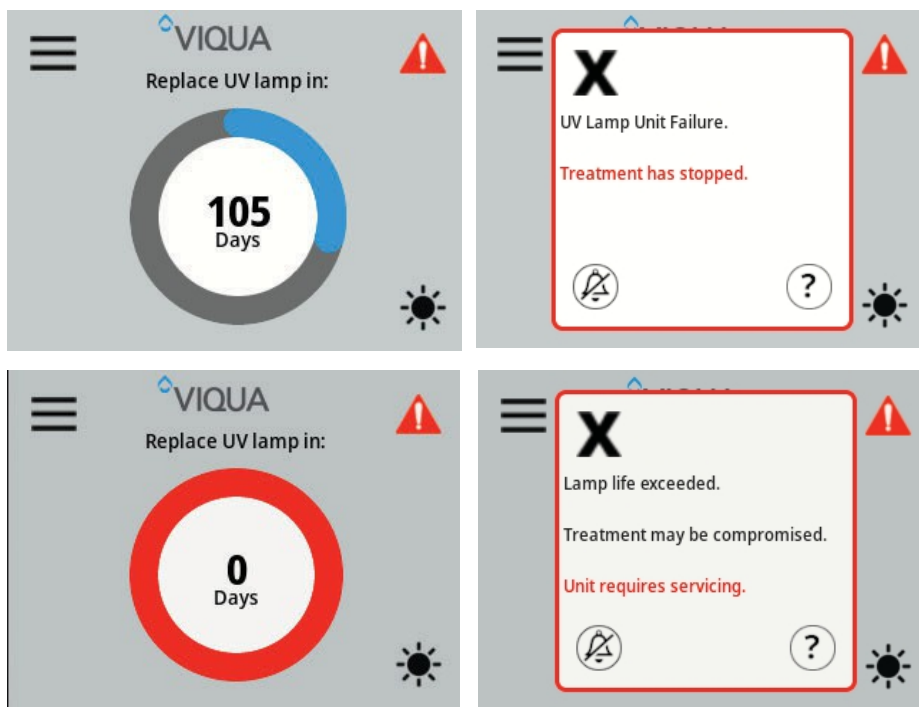
Poznámka: Použití jiné žárovky než VIQUA způsobí trvalý režim poruchy (závažný alarm žárovky) a naruší přesné sledování životnosti žárovky.



Lampa zapnuta




Menší alarmy

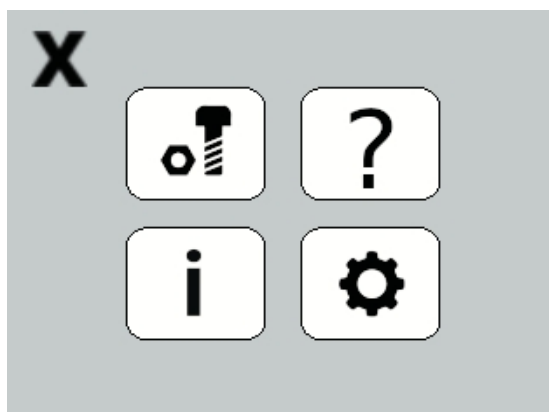


Závažné alarmy Porucha lampy/vypršela životnost lampy

Obrázek 11 Úvodní obrazovka

5.3 Obrazovka nabídky

1. Na úvodní obrazovce stiskněte ikonu vlevo nahoře  a přejděte na obrazovku hlavního menu.
2. Obrazovka nabídky poskytuje přístup ke čtyřem hlavním uživatelským obrazovkám:



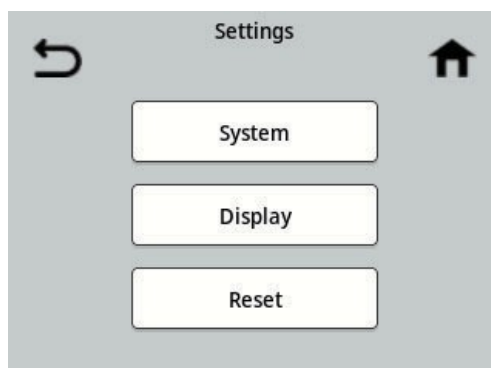
Obrázek 12 Obrazovka nabídky

- a. Obrazovka nabídky náhradních dílů pro vyhledání čísel náhradních dílů.



Obrázek 13 Nabídka náhradních dílů

- b. Nabídka Nastavení pro nastavení nebo změnu systémových nastavení, jako je číslo modelu systému, jas displeje a podsvícení, orientace, jazyk uživatele, doba spínání spouště obrazovky a možnost Reset, která vrátí všechna nastavení zpět na výchozí hodnoty.



Obrázek 14 Nabídka nastavení

- c. Informační nabídka, která poskytuje informace o systému, jako je verze firmwaru, číslo modelu a sériové číslo.



Obrázek 15 Nabídka Informace

- d. Nabídka s informacemi o prodejcích poskytuje informace o tom, jak najít prodejce ve vaší oblasti.



Obrázek 16 Nabídka s informacemi o prodejci

5.4 Kontrolky stavu lampy

Bílá horní krytka (Halo) sestavy lampy se rozsvítí, když je lampa v provozu. Při normálním provozu (bez poruch, lampa zapnutá) velmi pomalu bliká modrou barvou. V případě menšího alarmu (zbyváající životnost lampy méně než 30 dní) horní krytka pomalu bliká oranžovou barvou. V případě závažného alarmu krytka pomalu bliká červenou barvou.



Obrázek 17 Kontrolky stavu lampy

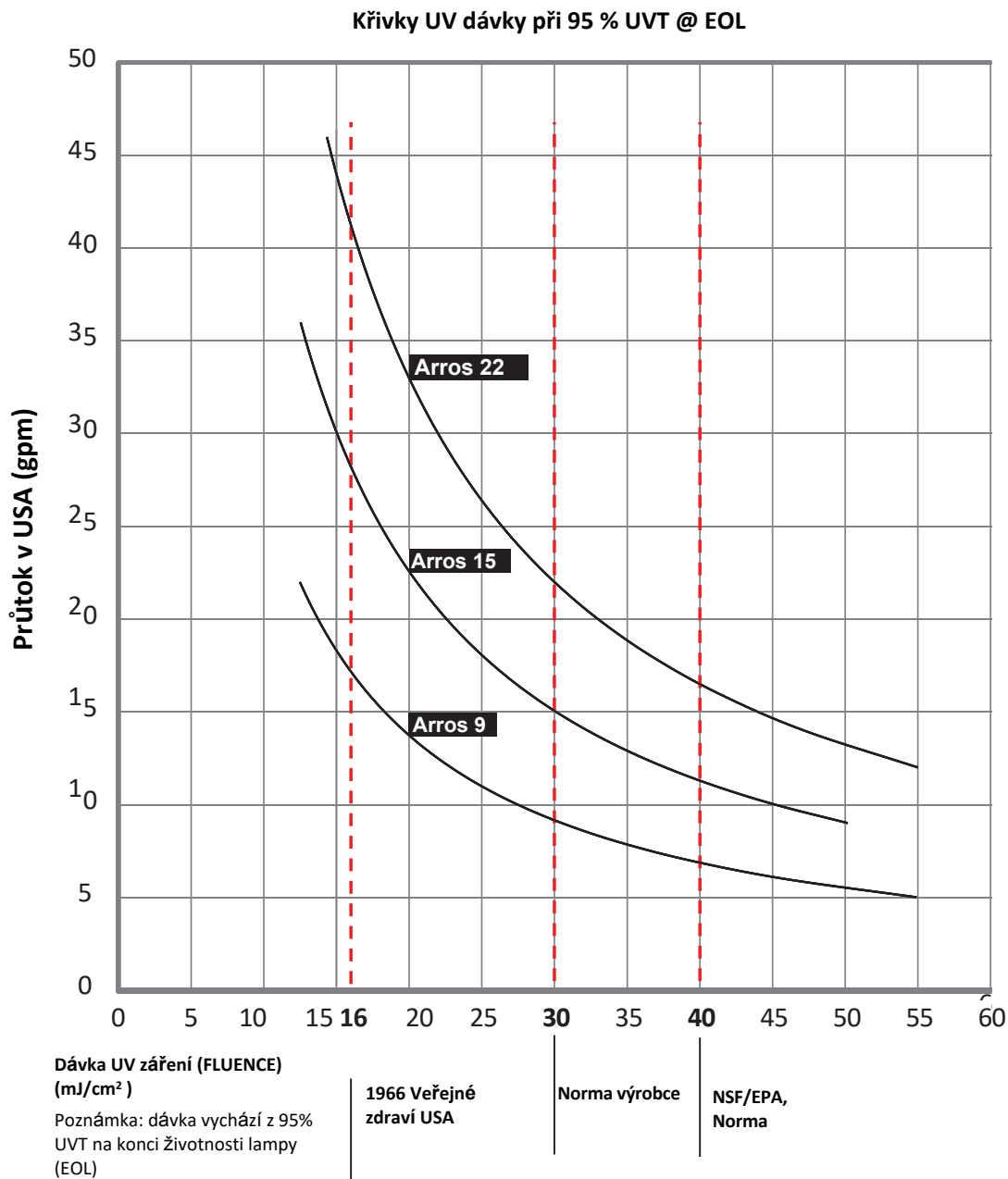
5.5 Aktualizace firmwaru

1. Pokud jsou vyvinuty aktualizace firmwaru za účelem vylepšení výkonu nebo přidání funkcí k aktuálnímu ovladači, lze tento nový firmware nahrát pomocí chytrého telefonu a příslušné aplikace ke stažení.
2. Podrobnosti o této funkci najdete na [adrese www.trojantechnologies.com](http://adrese.wwww.trojantechnologies.com), kde jsou uvedeny informace o tom, kdy jsou aktualizace k dispozici, a pokyny k nahrání nového firmwaru.

Kapitola 6 Řešení problémů

Příznak	Možná příčina	Možné řešení
Žádné napájení	Vypnul se proudový chránič (GFCI) a/nebo jistič	Resetujte jistič GFCI a/nebo jistič
	Poškozený přepětový chránič	Vyměňte TVSS
	Poškozený ovladač	Vyměňte ovladač a použijte TVSS
GFCI nebo jistič se opakovaně spouští	Spoj mezi žárovkou a zástrčkou je vlhký	Vyčistěte a osušte oblast kolem lampy a konektoru lampy, zkontrolujte, zda v jednotce nedochází k úniku nebo kondenzaci
	Zkrat v elektrické sestavě	Vyměňte regulátor
Únik na vstupu nebo výstupu	Závitové potrubní armatury netěsní	Vyčistěte závit, znovu utěsněte teflonovou páskou a dotáhněte
Zjištěn únik v oblasti UV komory	Kondenzace teplého vlhkého vzduchu na studené komoře (pomalu se hromadí)	Regulujte vlhkost nebo přemístěte jednotku
	O-kroužky jsou poškozené, opotřebované nebo nesprávně nainstalované	Zkontrolujte O-kroužky a v případě opotřebení je vyměňte.
	Lampová jednotka není správně nainstalována (není zcela zasunuta do zajišťovacího mechanismu lampy v ovladači)	Utáhněte a ujistěte se, že je sestava lampy zcela zasunuta do zajišťovacího mechanismu ovladače
Alarm	Viz nabídka Alarm, sekce 5	Postupujte podle pokynů v nápovědě k menu alarmů
Systém funguje, ale testy vody odhalily bakteriální kontaminaci	Zařízení za UV systémem slouží jako živná půda pro patogeny	Zajistěte, aby UV systém byl posledním zařízením v procesu úpravy vody
	Patogeny se nacházejí v rozvodných potrubích za UV systémem	Zajistěte, aby byly všechny rozvodné potrubí dezinfikovány chlorem. Viz kapitola 3.2.
	Opětná kontaminace z slepých konců potrubí	Odstraňte všechny slepé konce potrubí a propláchněte je chlorem. Viz část 3.2.
Tlaková ztráta	Ucpaný předfiltr na sediment	Vyměňte filtrační vložku za vhodnou 5mikronovou vložku. Poznámka: Zkontrolujte přívod vody, protože může docházet k výkyvům tlaku ve zdroji
	Regulátor průtoku	Regulátor průtoku způsobí pokles tlaku při přiblížení se k plnému průtoku.
Vysoký počet bakterií	Křemenný plášť lampy je zašpiněný nebo znečištěný	Vyčistěte křemenný plášť lampy čisticím prostředkem na vodní kámen a odstraňte příčinu znečištění (např. změkčete tvrdou vodu). Viz kapitola 5
	Změna kvality přiváděné vody	Je nezbytné, aby byl proud odpadní vody ošetřen šokovou dávkou chloru (bělidla) předtím, než voda opustí UV systém – dezinfekční systém musí mít distribuční systém bez bakterií, aby fungoval efektivně. Viz část 3.2.
	Kontaminace ve vodovodním potrubí za UV systémem	Nechte otestovat zdrojovou vodu, abyste se ujistili, že kvalita vody je stále v mezích povolených pro tento systém
	Možný průnik sedimentu přes předfiltr	Nechte otestovat zdrojovou vodu na zákal – může být nutná stupňovitá filtrace, aby se zachytily všechny sedimenty vstupující do vodního systému (20mikronový filtr, následovaný 5mikronovým filtrem a poté UV systémem)
Ohřátá produktová voda	Častý problém způsobený nepravdivým používáním vody	Nechte vodu téct, dokud se neohřeje na okolní teplotu
Voda vypadá mléčně	Způsobeno vzduchem ve vodovodním potrubí	Nechte vodu téct, dokud se vzduch nevypustí
Z zařízení uniká voda	Problém s těsnícím O-kroužkem na sestavě lampy nebo sestavě vypouštěcí zátky	Zajistěte, aby byl O-kroužek na svém místě, zkontrolujte, zda není pořezaný nebo odřený, O-kroužek očistěte, navlhčete vodou/mazivem a znovu nainstalujte, v případě potřeby vyměňte
	Kondenzace v komoře způsobená nadměrnou vlhkostí a studenou vodou	Zkontrolujte umístění UV systému a regulujte vlhkost
	Nesprávné připojení vstupního/výstupního otvoru	Zkontrolujte závitová spojení, znovu utěsněte teflonovou páskou a znovu utáhněte spojení
Systém se přerušovaně vypíná	Přerušování činnosti řídicí jednotky	Ujistěte se, že je systém nainstalován na samostatném okruhu, protože ostatní zařízení mohou odebírat energii z UV systému (např. čerpadlo nebo lednička) UV systém by neměl být nainstalován na okruh, který je zapojen do vypínače osvětlení
Alarm selhání lampy na nové lampě	Uvolněné spojení mezi lampou a konektorem lampy	Odpojte lampu od konektoru a znovu ji připojte, přičemž dbejte na to, aby byla správně utažena
	Vlhkost nahromaděná v konektoru může bránit pevnému spojení lampy a konektoru	Zabraňte pronikání vlhkosti do konektoru a/nebo na piny žárovky

Část 7 Tabulka dávkového toku výrobce



Poznámka: Výkon nebyl testován ani certifikován organizací NSF

Obrázek 18 Graf dávkového průtoku

Systemy certifikované podle normy NSF 55 třídy B

Model	Průtok	Minimální dávka při 70 % UVT
Arros 9-V	6,4 gpm	16 mJ/cm ²
Arros 15-V	9,4 gpm	16 mJ/cm ²
Arros 22-V	12,9 gpm	16 mJ/cm ²

Poznámka: Výkon testován nebo certifikován organizací NSF

Sekce 8 Technické údaje

Model		ARROS 9 ARROS 9-V	ARROS 15 ARROS 15-V	ARROS 22 ARROS 22-V
Průtok ¹ Výkon nebyl testován ani certifikován organizací NSF	*Certifikováno podle NSF třídy B 16 mJ/cm ² při 70 % UVT	6,4 gpm (24,2 l/min) (1,45 m ³ /h)	9,4 gpm (35,58 l/min) (2,13 m ³ /h)	12,9 galonů za minutu (48,8 litrů za minutu) (2,93 m ³ /h)
	Veřejné zdraví USA 16 mJ/cm ² při 95 % UVT	17 gpm (64,3 l/min) (3,86 m ³ /h)	29 gpm (109,8 l/min) (6,59 m ³ /h)	42 gpm (159 l/min) (9,54 m ³ /h)
	VIQUA Standard 30 mJ/cm ² při 95 % UVT	9 gpm (34,1 l/min) (2,0 m ³ /h)	15 gpm (56,8 l/min) (3,41 m ³ /h)	22 gpm (83,3 l/min) (5,0 m ³ /h)
	NSF/EPA 40 mJ/cm ² při 95 % UVT	7 gpm (26,5 l/min) (1,59 m ³ /h)	12 gpm (45,4 l/min) (2,73 m ³ /h)	16 gpm (60,6 l/min) (3,63 m ³ /h)
Rozměry	Komora	28,4 cm x 10,16 cm (11,2" x 4,0")	42,0 cm x 10,16 cm (16,5" x 4,0")	57,2 cm x 10,16 cm (22,52" x 4,0")
	Ovládací jednotka	26,67 cm x 12,7 cm x 16,51 cm (10,5" x 5,0" x 6,5")	26,67 cm x 12,7 cm x 16,51 cm (10,5" x 5,0" x 6,5")	26,67 cm x 12,7 cm x 16,51 cm (10,5" x 5,0" x 6,5")
Velikost vstupního/výstupního otvoru		3/4" MNPT	3/4" MNPT	3/4" MNPT
Převážná hmotnost		12 lb	15 lb	18 liber
Elektrické	Napětí ²	100–240 V / 50/60 Hz	100–240 V / 50/60 Hz	100–240 V / 50/60 Hz
	Max. proud	1,5 A	1,5 A	1,5 A
	Příkon	35 W	50 W	65 W
	Výkon žárovky	24 W	38 W	52 W
Maximální provozní tlak		125 psi	125 psi	125 psi
Teplota okolní vody		2–40 °C (36–104 °F)	2–40 °C (36–104 °F)	2–40 °C (36–104 °F)
Typ žárovky		Vysoký výkon	Vysoký výkon	Vysoký výkon
Displej		Dotykový LCD displej	Dotykový LCD displej	Dotykový LCD displej
Upozornění na výměnu žárovky		Ano	Ano	Ano
Vizuální indikace životnosti žárovky		Ano	Ano	Ano
Skutečná doba provozu žárovky		Ano	Ano	Ano
Celková doba provozu systému		Ano	Ano	Ano
Materiál komory		Nerezová ocel 304	nerezová ocel 304	304 SS

¹ Průtoky jsou uvedeny pro konec životnosti lampy; 20 °C.

² Jednotky končící na „/2“ jsou určeny pro aplikace s napětím 230 V.

Část 9 Záruka výrobce

Náš závazek

Společnost VIQUA se zavazuje zajistit, aby vaše zkušenosti s našimi produkty a organizací předčily vaše očekávání. Váš UV systém jsme vyrobili podle nejvyšších standardů kvality a vážíme si vás jako našeho zákazníka. Pokud potřebujete jakoukoli podporu nebo máte dotazy týkající se vašeho systému, kontaktujte prosím náš tým technické podpory na čísle 1.800.265.7246 nebo na adresetechnicalsupport@viqua.com a my vám rádi pomůžeme.

Jak uplatnit nárok na záruku

Poznámka: Aby byl výkon a spolehlivost vašeho produktu VIQUA co nejvyšší, musí být systém správně dimenzován, nainstalován a udržován. Pokyny k nezbytným parametrům kvality vody a požadavkům na údržbu naleznete v uživatelské příručce.

V případě, že bude nutná oprava nebo výměna dílů krytých touto zárukou, bude tento proces vyřizovat váš prodejce. Pokud si nejste jisti, zda je problém nebo porucha zařízení kryta zárukou, kontaktujte náš tým technické podpory na čísle 1.800.265.7246 nebo e-mailem na adresetechnicalsupport@viqua.com. Naši plně vyškolení technici vám pomohou problém vyřešit a najít řešení. Mějte prosím po ruce číslo modelu (typ systému), datum nákupu, jméno prodejce, u kterého jste produkt VIQUA zakoupili („původní prodejce“), a také popis problému, se kterým se potýkáte. K prokázání nákupu při uplatnění záručního nároku budete potřebovat buď originální fakturu, nebo musíte mít předem vyplněnou online registraci produktu.

Konkrétní záruční krytí

Záruční krytí se vztahuje konkrétně na řadu produktů VIQUA. Záruční krytí podléhá podmínkám a omezením uvedeným v části „Obecné podmínky a omezení“.

Desetiletá omezená záruka na UV komoru VIQUA

Společnost VIQUA poskytuje na UV komoru produktu VIQUA záruku na vady materiálu a zpracování po dobu deseti (10) let od data zakoupení. Během této doby společnost VIQUA podle svého uvážení opraví nebo vymění jakoukoli vadnou UV komoru VIQUA. Vadnou součástku prosím vraťte svému prodejci, který vaši reklamaci vyřídí.

Pětiletá omezená záruka na elektrické a hardwarové komponenty

Společnost VIQUA poskytuje na elektrické (ovládací) a hardwarové komponenty záruku na vady materiálu a zpracování po dobu pěti (5) let od data zakoupení. Během této doby společnost VIQUA podle svého uvážení opraví nebo vymění jakékoli vadné díly, na které se vztahuje záruka. Vadný díl prosím vraťte svému prodejci, který vaši reklamaci vyřídí.

Jednoletá omezená záruka na jednotky s UV lampami

Společnost VIQUA poskytuje na UV lampy záruku na vady materiálu a zpracování po dobu jednoho (1) roku od data zakoupení. Během této doby společnost VIQUA podle svého uvážení opraví nebo vymění všechny vadné díly, na které se záruka vztahuje. Váš prodejce vyřídí vaši reklamaci a sdělí vám, zda je nutné vadný výrobek zaslat k analýze poruchy.

Poznámka: Ve vašem systému používejte pouze originální náhradní UV lampy VIQUA. V opačném případě může dojít k vážnému snížení výkonu a ovlivnění záručního krytí.

Obecné podmínky a omezení

Žádná z výše uvedených záruk se nevztahuje na škody způsobené nesprávným používáním nebo údržbou, nehodami, vyšší mocí nebo drobnými škrábanci či nedokonalostmi, které podstatně neovlivňují fungování produktu. Záruky se rovněž nevztahují na produkty, které nejsou nainstalovány v souladu s příslušným návodem k použití. Na díly opravené nebo vyměněné v rámci těchto záruk se bude vztahovat záruka až do konce záruční doby platné pro původní díl. Výše uvedené záruky nezahnují náklady na dopravu a manipulaci s vrácenými položkami.

Výše popsané omezené záruky jsou jedinými zárukami platnými pro řadu produktů VIQUA. Tyto omezené záruky stanovují výlučné nápravné opatření pro všechny nároky založené na selhání nebo vadě kteréhokoli z těchto produktů, ať už je nárok založen na smlouvě, deliktu (včetně nedbalosti), objektivní odpovědnosti nebo jinak. Tyto záruky nahrazují všechny ostatní záruky, ať už písemné, ústní, implicitní nebo zákonné. Na žádný z těchto produktů se bez omezení nevztahuje žádná záruka obchodovatelnosti ani vhodnosti pro konkrétní účel. Společnost VIQUA nepřebírá žádnou odpovědnost za zranění osob nebo škody na majetku způsobené použitím nebo nesprávným použitím kteréhokoli z výše uvedených produktů. Společnost VIQUA v žádném případě neodpovídá za zvláštní, náhodné, nepřímé nebo následné škody. Odpovědnost společnosti VIQUA je ve všech případech omezena na opravu nebo výměnu vadného produktu nebo součásti a tato odpovědnost zaniká uplynutím příslušné záruční lhůty.



425 Clair Rd. W, Guelph, Ontario, Kanada N1L 1R1
t. (+1) 519.763.1032 • tf. (+1) 800.265.7246 (pouze USA a Kanada)
t. (+31) 73 747 0144 (pouze Evropa) • f. (+1) 519.763.5069
e-mail: info@viqua.com
www.viqua.com